



Herzlich willkommen zur Stadtteilkonferenz

Senat vor Ort – St. Jürgen | 20. Mai 2026





Themen des heutigen Abends

- Meine Zukunft heißt Lübeck – die HL als Arbeitgeber
- Zivil- und Katastrophenschutz

Bürgermeister Jan Lindenau

- Entwicklung „Gewerbepark Semiramis“
- Gesundheitsamt Lübeck
- BaföG für Schüler:innen
- Stabstelle Migration und Ehrenamt: Kommunales Integrationskonzept

Senatorin Pia Steinrücke

- 7 Leuchttürme aus Lübeck
- „Wir für die Zukunft“-Klimafonds
- Hauptstadt des Fairen Handels

Senatorin Monika Frank i.V.f. Senator Ludger Hinsen

- Kindertagesbetreuung
- Schule und Sport
- 800 Jahre Reichsfreiheitsbrief, 1226 – 2026
- Partnerschaft für Demokratie Lübeck
- Jugendapp – Digitale Jugendarbeit in Lübeck

Senatorin Monika Frank

- Ausbau Ladestationen in Lübeck
- Im Lübeck-Takt nach St. Jürgen
- Wiederherstellung des naturnahen Verlaufs des Lisa-Dräger-Weges
- Kaland-Schule
- Schule Grönauer Baum
- Grundschule am Geniner Ufer
- Straßenplanungen und -baumaßnahmen

Senatorin Joanna Hagen



Meine Zukunft heißt Lübeck

Arbeitgeberin Hansestadt Lübeck

Bürgermeister Jan Lindenau





Die Hansestadt Lübeck als moderne Arbeitgeberin



Über 5700
Beschäftigte



240 Auszubildende /
Anwärter:innen /
Studierende



Finanzielle Benefits



Weiterbildung und
Entwicklung



Gesundheitsförderung



Work-Life-Balance



Familienfreundlichkeit

Berufsfelder



Verwaltung



Technik



Handwerk



Pflege



IT



Rettungsdienst



Bachelor
in Verwaltung,
Pflege,
Bauingenieurwesen,
IT



Zivil- und Katastrophenschutz



NINA - WarnApp

- Im Falle größerer Schadensereignisse und Katastrophen warnt und informiert die Hansestadt Lübeck auf verschiedenen Wegen
- Informationen und Verhaltenstipps über das Radio, lokale Online-Medien und die Warn-App NINA
- Mit der Notfall-Informations- und Nachrichten-App (NINA) des Bundesamt für Bevölkerungsschutz und Katastrophenhilfe können wichtige Warnmeldungen des Bevölkerungsschutzes für unterschiedliche Gefahrenlagen erhalten werden.

App-Download: www.luebeck.de/warnung



nora – Die offizielle Notruf-App

- 📞 Direkter Kontakt zu Polizei, Feuerwehr & Rettungsdienst (wie 110/112)
- 🌐 Für alle in Deutschland, die in einer Notsituation schnell Hilfe brauchen
- 💡 Besonders geeignet für:
 - Menschen mit Sprach- oder Hörbehinderung
 - Personen mit geringen Deutschkenntnissen
- 📢 Notruf ohne Sprechen möglich
- ✅ Klare Symbole & Texte
- ✅ Intuitive Bedienung

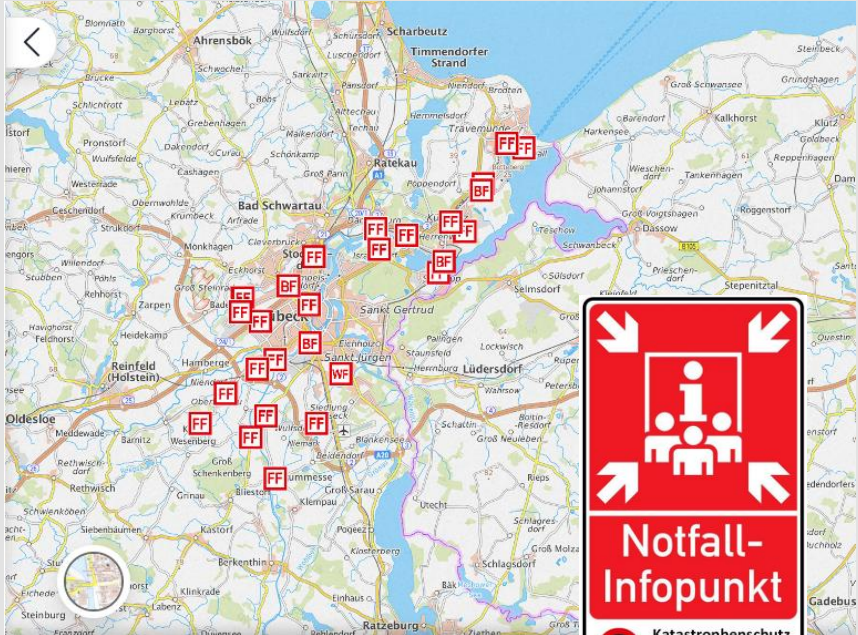
App-Download: www.nora-notruf.de





Notfallinfopunkte

- Über notstromgesicherte Alarmierungs- und Funkstruktur können die Behörden und Organisationen mit Sicherheitsaufgaben weiterhin kommunizieren und alarmieren
 - Bei länger andauerndem Stromausfall: Besetzung der Gerätehäuser der Freiwilligen Feuerwehr als Notfallinfopunkte
- Notrufe können dort entgegengenommen und weitergeleitet werden, um schnelle Hilfe in Notsituationen gewährleisten zu können
- Für die eigene Krisenvorsorge ist es sinnvoll zu wissen, wo sich für einen Ernstfall das nächste Gerätehaus der Feuerwehr befindet.



www.luebeck.de/sicherheit



Eigenvorsorge für den Notfall



www.luebeck.de/sicherheit

- Wie gefährdet bin ich?
- Fluchtwege, Treffpunkte und Ihre Erreichbarkeiten besprechen
- Ratgeber für Notfallvorsorge und richtiges Handeln in Notsituationen lesen
- Einen Notvorrat anschaffen und eine Dokumentenmappe sowie einen Notfallrucksack zusammenstellen
- Man sollte sich für möglichst zehn Tage selbst versorgen können



Operationsplan Deutschland

Reaktion auf die sich verschärfende sicherheitspolitische Lage in Europa

Planerische Vorsorge, um im Krisen- und Konfliktfall nach politischer Entscheidung zielgerichtet und im verfassungsrechtlichen Rahmen handeln zu können.

Anforderungen an die Bundeswehr und an andere Akteure in der gesamtstaatlichen und gesamtgesellschaftlichen Verteidigung sind im Plan festgehalten.

Umfasst den Einsatz der Bundeswehr in Deutschland in Frieden, Krise und Krieg.

www.luebeck.de/sicherheit



Ziele:

- schnelle Handlungsfähigkeit über alle Ressort- und Ländergrenzen,
- potenzielle Gegner abschrecken,
- Deutschland vor möglichen Bedrohungen schützen und im Ernstfall verteidigen



Entwicklung „Gewerbepark Semiramis“

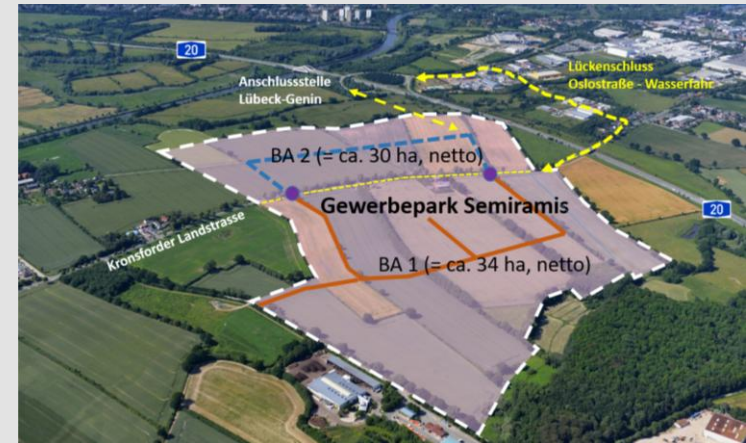
inklusive „Durchstich Wasserfahr“
Senatorin Pia Steinrücke



64 Hektar Gewerbefläche in zwei Bauabschnitten

Erster Bauabschnitt mit 34 Hektar durch die KWL GmbH erschlossen

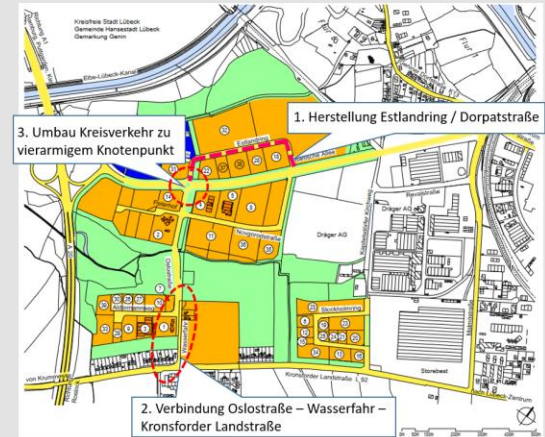
- B-Plan rechtskräftig seit 2022
- Schaffung dringend benötigter GE-Flächen für Lübecker Unternehmen sowie für Ansiedlungen
- Bauabschnitt (BA) 1 mit 34 Hektar seit Ende 2025 fertiggestellt
- archäologische Untersuchungen bis Mai 2026
- Erste Käufer: KRE/Dudoq für Sonoco (4,4 ha), Strandmöllen und Panattoni
- BA 2 mit weiteren 30 ha in Vorbereitung
- südliches Anschlussrohr der A20 muss ggf. um- und ausgebaut werden
- Verkehrsuntersuchung diesbzgl. in Erstellung
- Gleichzeitig Suche nach Ausgleichsflächen für Naturschutz



Verkehrsentlastung: „Durchstich Wasserfahr“

Anbindung der Kronsforders Landstraße an die Oslostraße über Wasserfahr

- Straße „Wasserfahr“ wurde durch KWL ausgebaut und mit Oslostraße verbunden
- Somit seit Frühjahr 2025 Durchfahrt zur Baltischen Allee und zur Anschlussstelle A20 möglich
- Gern genutzte Umfahrung zur deutlichen Entlastung der Malmöstraße und Knotenpunkt Malmöstraße / Kronsforders Allee
- In dem Zuge: Ausbau Kronsforders Landstraße mit Abbiegespuren + Ampeln (erfolgt durch KWL) sowie Umbau Kreisel Baltische Allee zur signalisierten Kreuzung durch HL
- Kronsforders Landstraße: Umsetzung von Schallschutzmaßnahmen (Flüsterasphalt + ökologische Lärmschutzwände) und Geschwindigkeitsreduzierung auf 50 km/h bis Brücke A 20 erfolgt





Gesundheitsamt Lübeck

Jeder Stadtteil liegt uns am Herzen.





Gesundheitsamt Lübeck

... das könnte Sie auch interessieren

Grundgedanke =
Prävention



Gesundheitsamt Lübeck



Bereichsdienst

- Verwaltung
- Ordnungsrechtliche Bestattungen
- Lebensmittelbelehrung
- Rechtliche Prüfungen
- u.v.m.



Sozialpsychiatrischer Dienst

- Beratung bei psychischen Erkrankungen
- Alkoholberatungsstelle
- Beratung für Menschen mit Migrationserfahrung
- Eingliederungshilfe
- Krisendienst
- u.v.m.



Kinder- und Jugendärztlicher Dienst

- Gutachten u.a. zu Frühförderung, Absentismus
- Schuleingangsuntersuchungen
- Medienberatungsstelle
- Impfaktionen, v.a. HPV
- Sexualaufklärung
- u.v.m.



Zahnärztlicher Dienst

- Reihenuntersuchungen
- Zahnärztliche Gutachten
- Jugendzahnpflege
- u.v.m.



Infektionsschutz und Hygiene

- Ermittlung / Vorsorge bei Infektionskrankheiten
- Impfsprechstunde
- Hygienebegehungen
- Hafenärztlicher Dienst
- Beratungsstelle für sex. Gesundheit, inkl. Testung
- u.v.m.



Amtsärztlicher Dienst

- Gutachten u.a. Verbeamtung, Dienstunfähigkeit, Reisefähigkeit
- Beglaubigungen Betäubungsmittel (Reise)
- Plausibilität von Todesbescheinigungen
- 2. Leichenschau
- u.v.m.



Weitere Aufgaben

- Gesundheitsberichterstattung
- Gesundheitsförderung
- u.a. Hitzeschutz
- u.v.m.

Der digitale Weg ins Gesundheitsamt

Bequem, einfach und schnell in Kontakt kommen

Nutzen Sie gerne unsere
Online-Dienstleistungen



Termine online
(im Aufbau)



Ihre Meinung zählt!





Coming soon ...

Aktuelles und Ausblick

Grundgedanke
= Prävention




Gesundheitsamt Lübeck



✓ [Gesundheitsbericht](#) 2024/2025 ist online



✓ [Medienberatungsstelle \(Einführung im Verlauf 2026\)](#)

A photograph of the spires of the Lübeck Cathedral, featuring green copper roofs and golden flags against a blue sky. The image is partially obscured by a semi-transparent white banner.

Bafög für Schülerinnen und Schüler

Amt für Ausbildungsförderung Lübeck





BAföG jetzt digital beantragen

- ab **Schulzusage** ist ein Antrag für das Schuljahr 2026/27 möglich
- der **Wiederholungsantrag** sollte bis **31.05.2026** eingereicht werden

BAföG kann **ab der zehnten Klasse** für

- die schulische Berufsausbildung
 - Berufsfachschule für kaufmännische oder sozialpädagogische Assistenten
 - Berufsfachschule für Ergo- oder Physiotherapie
 - Berufsfachschule für Kommunikationsdesign
- die Fach- oder Fachoberschulklasse
 - z.B. Fachschule für Erziehende oder Heilerziehende
- oder die Berufsoberschule oder das Abendgymnasium beantragt werden.



Antragsstellung

Von zuhause aus bequem über BAföG-Digital

- Antragsstellung ist durch Einrichten eines Nutzerkontos direkt aus möglich
- Der Antrag wird automatisch dem zuständigen Amt für Ausbildungsförderung zugeleitet; dies gilt auch für Anträge in Papierform
- Die Förderung wird zu **100% als Zuschuss** für die Dauer der Ausbildung gewährt und muss nicht von den SchülerInnen zurückgezahlt werden.



Höhe des BAföGs

Die persönliche Situation der SchülerInnen ist relevant

Die Höhe der Förderung hängt von der individuellen Situation ab:

- von der besuchten Ausbildungsstätte
- ob man bei den Eltern wohnt oder bereits eine eigene Wohnung hat
- vom eigenen Einkommen und Vermögen
- und in der Regel vom Einkommen der Eltern der SchülerInnen.

ABER: Die SchülerInnen dürfen anrechnungsfrei einen Minijob ausüben! Für vorhandenes Vermögen der SchülerInnen gibt es Freibeträge, die nicht auf das BAföG angerechnet werden.

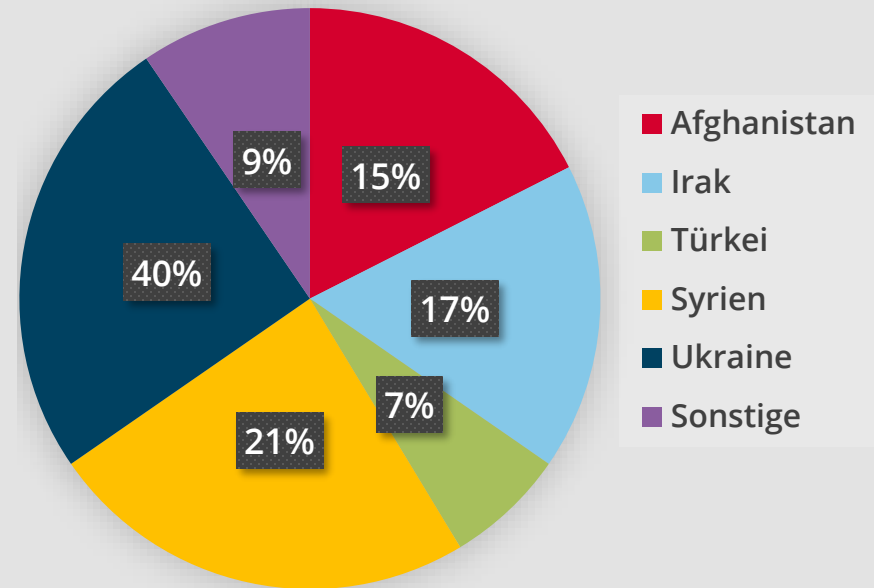
Selbstverständlich wird BAföG unter bestimmten Voraussetzungen ebenfalls für Auszubildende nicht deutscher Staatsangehörigkeit oder bei Zweitausbildung gewährt.



Aktuelle Daten aus der Flüchtlingsunterbringung im Stadtteil St. Jürgen

- Aktuell leben 462 Geflüchtete in städtischen Gemeinschaftsunterkünften im Stadtteil St. Jürgen
- Insgesamt gibt es im Stadtteil St. Jürgen 531 Plätze
- Prozentuale Auslastung von 87 % (zum Stichtag 27.04.26)

Nationalitäten





Flucht- und Migration

Stabsstelle Migration und Ehrenamt

© Barbara Degtner DESIGN

MENSCHEN

WIRT



Stabsstelle Migration und Ehrenamt

Kommunales Integrationskonzept



Ehrenamtserstattung – Engagement für Geflüchtete

- Sie engagieren sich in Ihrer Freizeit dafür, dass geflüchtete Personen sich in Lübeck zurecht finden und in unserer Stadtgesellschaft ankommen.
- Bitte reichen Sie Ihre Kosten ein, wir können Sie anteilig unterstützen.
- Flyer mit allen notwendigen Informationen liegen aus.
- Fragen Sie gerne im Vorwege nach. Es gibt keinen Erstattungsanspruch, insbesondere wenn das Jahresbudget von 10.000 € ausgeschöpft ist.



Haupt- und ehrenamtliches Engagement für eine erfolgreiche Erstintegration

- Vorbildliche Zusammenarbeit für die Menschen vor Ort
- ePunkt e.V.
- Migrationsberatungen
- Jugendberufsagentur u.w.



Nach einer Fotorallye – die künstlerische Bearbeitung der Fotos



7 Leuchttürme aus Lübeck

Senatorin Monika Frank i.V.f. Senator Ludger Hinsen



Ausstellung 7 Leuchttürme – Energiewende von nebenan

Entdecken Sie, wie weit Ihre Nachbarschaft schon ist!

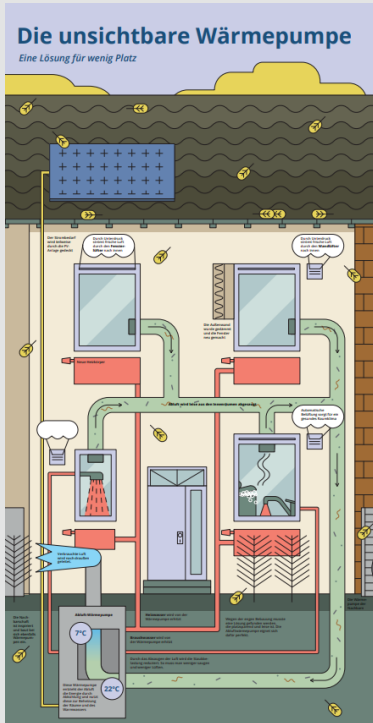
- Die Energiewende ist eine Gemeinschaftsaufgabe – viele in Lübeck handeln bereits
- Die Ausstellung zeigt vorbildhafte Projekte von nebenan



Weitere Informationen zu unter:
www.luebeck.de/7leuchttuerme

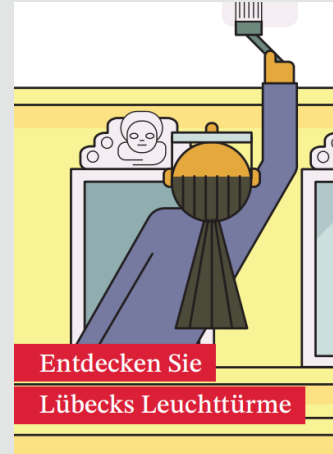


Ausstellung 7 Leuchttürme – Energiewende von nebenan



Auch St. Jürgen hat ein Projekt mit Strahlkraft!

- Von außen sieht es wie ein normales Reihenhaus aus, aber innen steckt effiziente Technik
- Die Abluft dient als Wärmequelle und erwärmt über eine Wärmepumpe die Heizkörper
- In der Stadtweide wurde davon bereits die Nachbarschaft inspiriert und setzt verstärkt auf Wärmepumpen
- So setzt St. Jürgen die kommunale Wärmeplanung (KWP) um



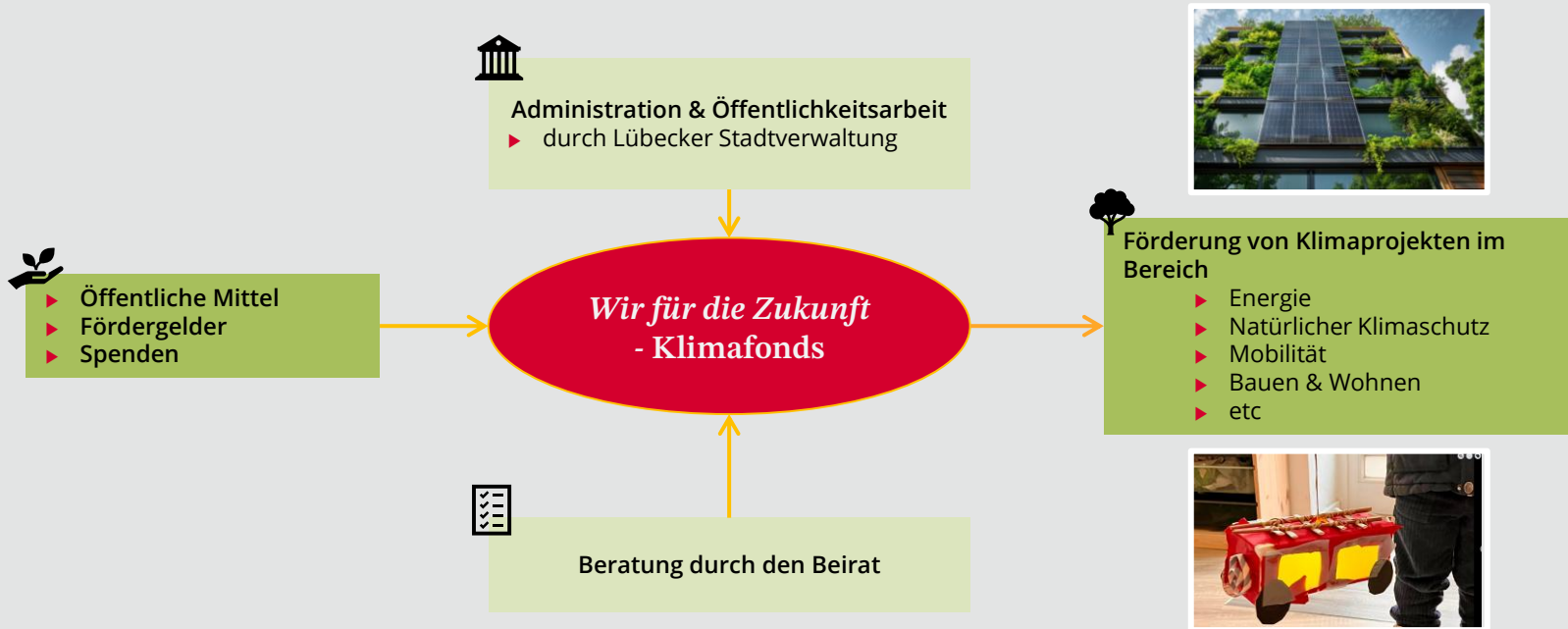


„Wir für die Zukunft“-Klimafonds





So funktioniert der Lübecker Klimafonds



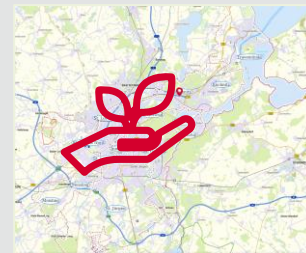


Projektsteckbrief



Grüne Kindertagespflege – Nachhaltigkeit sichtbar machen

Projektstatus	Abgeschlossen (09-12/25)	Projektträger	Gemeinnützig
Wirkung	✓ Klimaschutz	Co-Benefits	Soziale Vorteile, Lokale Kooperation, Biodiversität
	Klimaanpassung		
Beschreibung	<p>Neben Veranstaltungen und Online Challenges wurde eine geschlossene Online-Gruppe etabliert und mit einer 3-monatigen Gewinnaktion verbunden. Die besten und beliebtesten Beiträge erhalten Sachpreise und Fortbildungspreise zur Bildung für nachhaltige Entwicklung (BNE).</p>		



Fotos: privat



Ihre Idee kann die Nächste sein!


„Wir für die Zukunft“ fördert:

- ✓ Projekte in Lübeck bis zu 90%
- ✓ Von Initiativen, Vereinen, Unternehmen und Einzelpersonen
- ✓ Mit konkreter Wirkung vor Ort

Mehr Infos & Beratung:

 [Luebeck.de/klimafonds](https://luebeck.de/klimafonds)

 klimafonds@luebeck.de

 0451 / 115

Wir beraten Sie gerne!



„von Lübeck – für Lübeck“ : Spenden für den Klimafonds sind herzlich willkommen.
So kann jede:r das beitragen, was möglich ist.



Hauptstadt des Fairen Handels





Hauptstadt des Fairen Handels

Lübeck belegt den ersten Platz!



Auszeichnung für das vielfältige Engagement für fairen Handel in der Stadtgesellschaft

- Stadtplan für nachhaltigen Konsum
- Faire Woche
- Faire Hanse
- Faire Beschaffung in der Stadtverwaltung
- Entwicklungspolitischer Aktionsplan
- ...

Weitere Infos:

 www.luebeck.de/fairtrade

 nachhaltigkeit@luebeck.de



Veranstaltungen

der Klimaleitstelle

Datum	Veranstaltungstitel
30.05.-19.06.2026	Stadtradeln



www.luebeck.de/klima



Aktuelle Entwicklungen in St. Jürgen

Senatorin Monika Frank





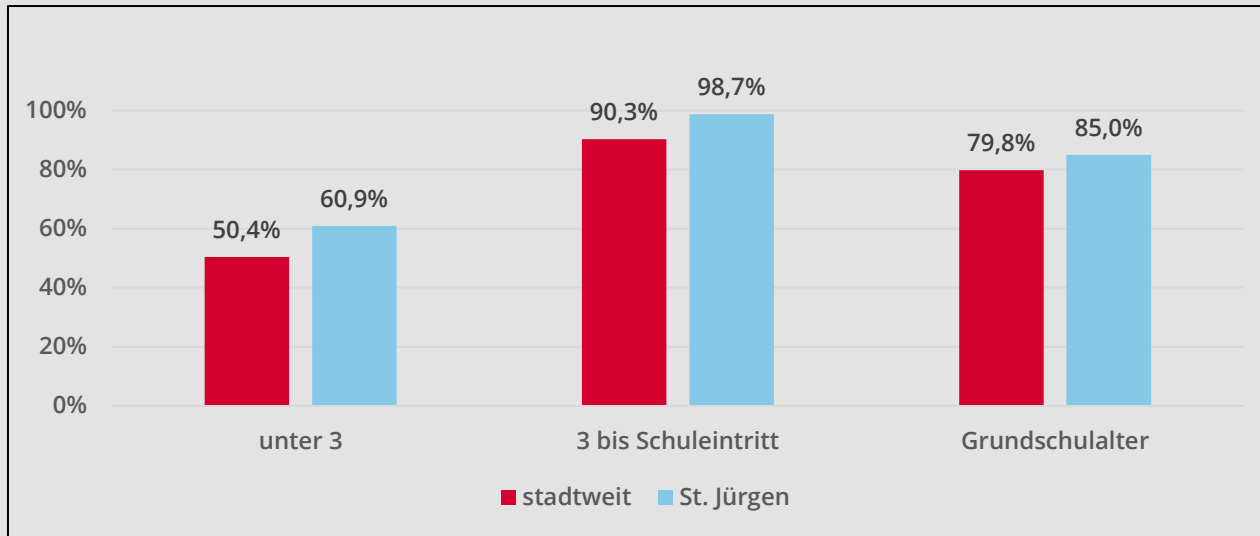
Kindertagesbetreuung

Informationen





Versorgungsquoten





Schule und Sport





Beachvolleyball-Leistungszentrum

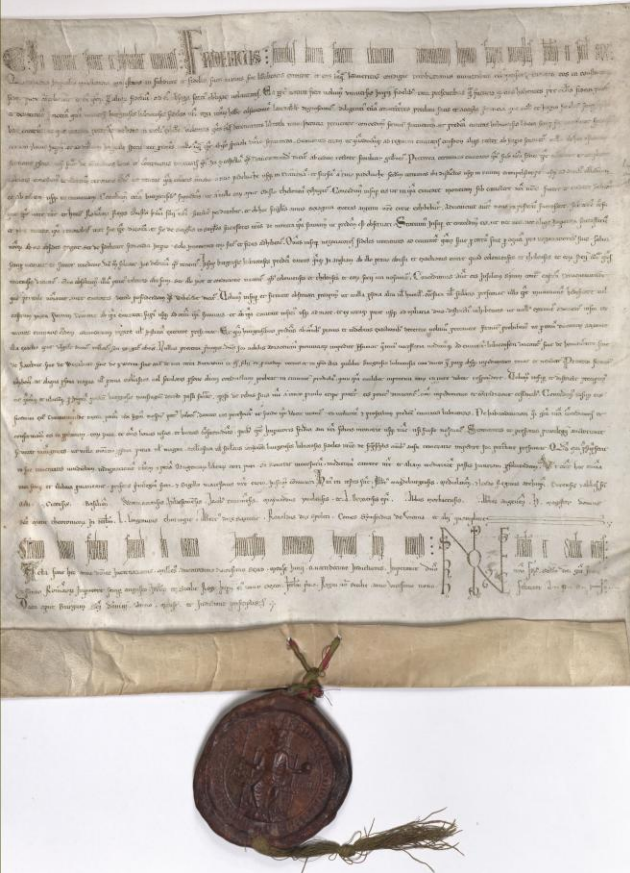
- Bau von 4 neuen Beachfeldern sowie eine temporäre Traglufthalle für das Winterhalbjahr auf dem Gelände der Lübecker Turnerschaft
- Unterstützt durch Fördermittel der Hansestadt Lübeck und des Landes Schleswig Holstein
- Neben dem Leistungssport wird die Anlage auch den Schulen und der Öffentlichkeit zur Verfügung stehen
- Die VSG Lübeck wird der Betreiber vor Ort sein



800 Jahre Reichsfreiheitsbrief, 1226 - 2026

Veranstaltungen des Archivs der Hansestadt
Lübeck





Ausstellung

„Ziemlich privilegiert! Lübeck und die Reichsfreiheit“
im Europäisches Hansemuseum, 18.05. – 23.08.2026

Vortragsreihe

u.a. mit dem Verein für Lübeckische Geschichte und Altertumskunde
„Ziemlich viel Freiheit! Stadt und Städtische Autonomie 1226-2026“

- Nächster Vortrag: 11.06.2026, 18 Uhr im Rathaus

Tagung

mit dem Hansischen Geschichtsverein
„Macht verhandeln, Geschichte erinnern“, 25.05. – 28.05.2026

- Festvortrag „Wäre die Hanse ohne Lübeck denkbar gewesen?“, 26.05.2026, 19 Uhr im Rathaus



Partnerschaft für Demokratie Lübeck

Bereich Jugendarbeit / Jugendamt





Partnerschaft für Demokratie Lübeck

Bundesprogramm „Demokratie Leben!“

- Neue Förderzusage, neue Ziele
- Fokus für 2026 auf demokratische Bündnisse erweitern, Selbstwirksamkeit erhöhen, lokale Herausforderungen
- in HL bereits ein großartiges Netzwerk aus verschiedenen Institutionen und Organisationen aufgebaut
- Bei Interesse, sich zu engagieren oder an einer Projektförderung melden unter demokratie-luebeck.de





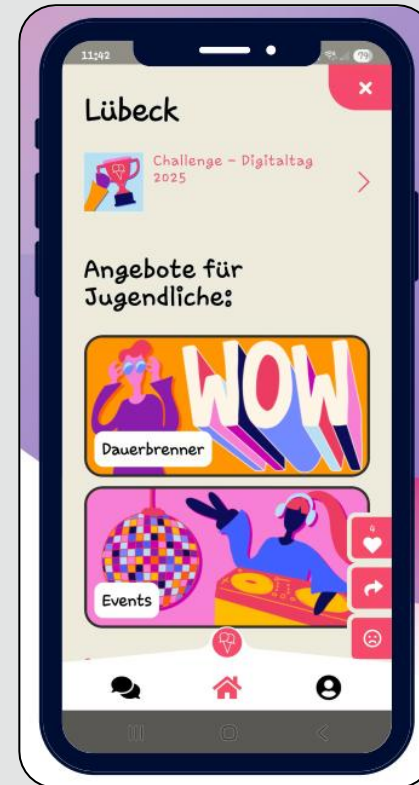
Jugendapp – Digitale Jugendarbeit in Lübeck

Bereich Jugendarbeit / Jugendamt



Mit der Jugendapp kannst du ...

- ... sehen, welche **regelmäßigen Angebote und Events für Jugendliche** in Lübeck stattfinden
- ... über die Jugendmap **Orte für Jugendliche finden**: z.B. Jugendzentren, Sportplätze, Beratungsstellen...
- ... die **Lübecker Jugendzentren** digital kennenlernen
- ... mit anderen Jugendlichen und den pädagogischen Fachkräften aus den Jugendzentren **datensicher chatten**
- ... an digitalen **Challenges** teilnehmen
- ... dich über **jugendspezifische Themen** informieren: z.B. Beteiligungsmöglichkeiten, Zukunftsperspektiven, Hilfe und Beratung für Jugendliche... **und vieles mehr!**



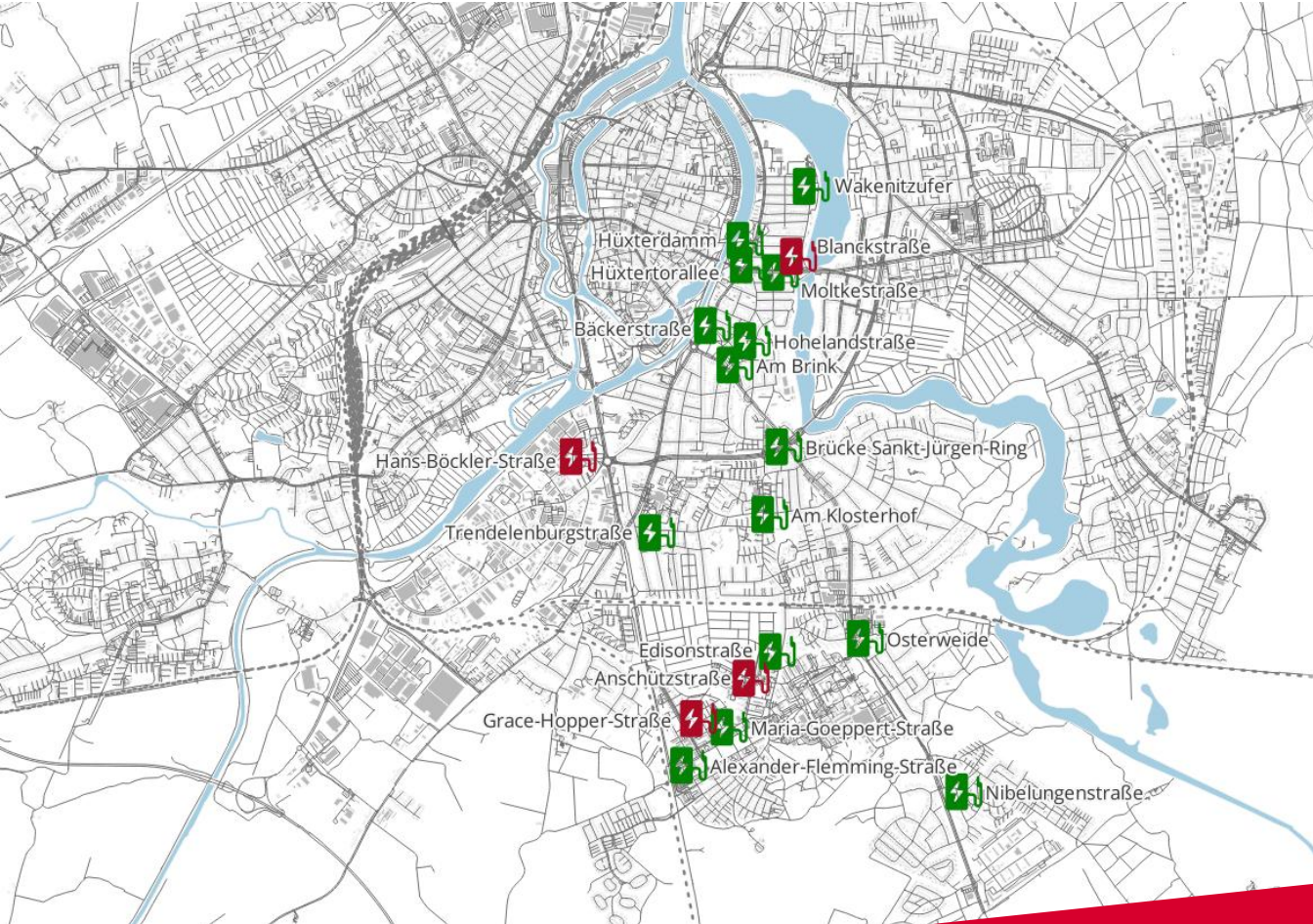


Ausbau Ladestationen in Lübeck

Stadtteil St. Jürgen

Senatorin Joanna Hagen





Übersichtskarte Ausbau Ladestationen in St. Jürgen

- 74 öffentlich zugängliche Ladepunkte
 - 12 Schnellladepunkte (50 kW)
 - 62 Normalladepunkte (22 kW)



in Betrieb



Errichtung und
Inbetriebnahme
vrsl. Q4/2026

- 6 Schnellladepunkte (150 kW)
nur für E-Taxis und E-Mietwagen
 - Huxterdamm (öst. Altstadt)
 - Osterweide (öst. UKSH)
 - Hans-Böckler-Straße
(südl. Behördenhochhaus)

Ausbau Ladestationen in Lübeck

Ladesäulentypen



AC-Ladestation

Technagon P-40 (≤ 22 kW)



DC-Ladestation

Alpitronic HYC 50 (≤ 50 kW)



HPC-Ladestation

Alpitronic 150 (≤ 150 kW)

Beschilderung:

Elektrofahrzeuge während des Ladevorgangs frei

mit Parkscheibe

- AC (≤ 22 kW) 3 Std. 8-20 h
- DC (> 22 kW) 2 Std. 8-20 h

mit Zusatzzeichen „Taxi“

- HPC (> 130 kW)



Im Lübeck-Takt durch St. Jürgen!

Änderungen zum vergangenen
Fahrplanwechsel (Dezember 2025)





Große Änderungen durch die Sperrung der Mühlentorbrücke



Buslinien des „Lübeck-Takt“
über Wahmstr. – Rehderbrücke – Huxtertorallee

Linie 7
über Mühlenstr. – Wallstr.

Linien 15/25
Nicht mehr durch die Altstadt,
direkt zwischen Sana-Kliniken
und Gustav-Radbruch-Platz

Seit März 2026: Halt aller
Buslinien auch in
Krähenstraße und **Huxtertorallee**.



Auswirkungen im Busnetz



- ✓ Umleitungskonzept – im Busbetrieb stabil
- ✓ Insgesamt keine größere Verspätungslage trotz Umleitung
- ✓ Erhalt des **attraktiven „Lübeck-Takt“**
(10-Minuten-Takt montags bis freitags) auf allen Achsen
- ✓ Erreichbarkeit der südlichen Altstadt durch die Linie 7 und die Haltestellen **Hüxtertorallee** und **Krähenstraße**
- ✓ Hüxtertorallee: Funktion als Ersatzhaltestelle während Bau Radschnellweg Ratzeburger Allee

Fahrplanwechsel 2026/2027

- Ende der Baumaßnahme in der Beckergrube im 4. Quartal
- Entfall der Busumleitung über die Falkenstraße – ggf. neue Möglichkeiten im Busnetz



Verlauf Lisa-Dräger-Weg 2006

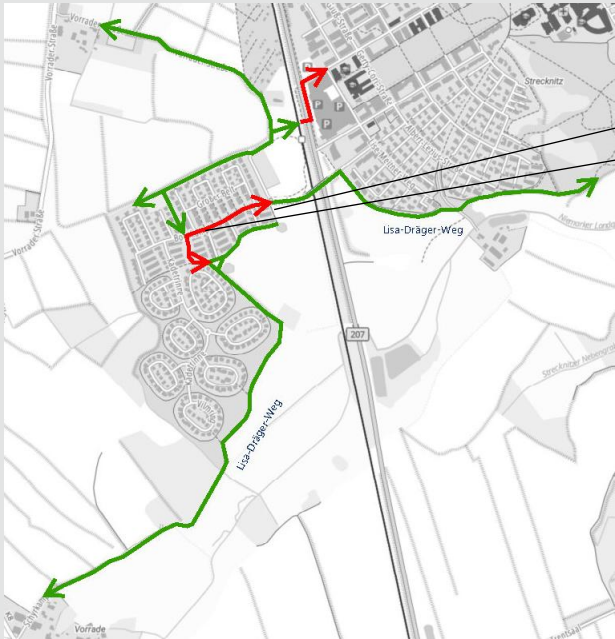


Verlauf Lisa-Dräger-Weg 2025

Wiederherstellung des naturnahen Verlaufs des Lisa-Dräger-Weges



Lisa-Dräger-Weg



Verlauf Lisa-Dräger-Weg von ca. 2018 bis 2026

- Unterbrechung des naturnahen Weges
- ca. 400 m Umleitung

Thematische Behandlung in politischen Gremien der HL

- 2019: Anfrage Bauausschuss an Verwaltung, warum der 2006 errichtete Weg nicht mehr durchgängig vorhanden ist
Ziel: Wiederherstellung der Wegeverbindung
- 2024: Beschluss der Bürgerschaft zu einem Antrag in der Einwohnerversammlung den Weg wiederherzustellen

Lisa-Dräger-Weg



Wiederherstellung naturnaher Verlauf Lisa-Dräger-Weg:

- Entfernung eines Teils der Pfosten-Draht-Einfriedung an der Straße Bornkamp
- Ermöglichung eines Trampelpfads im Wege der Aneignung
- Errichtung eines Wildschutzzaunes zum Schutz der Ausgleichsfläche vor Zutritt und Hunden

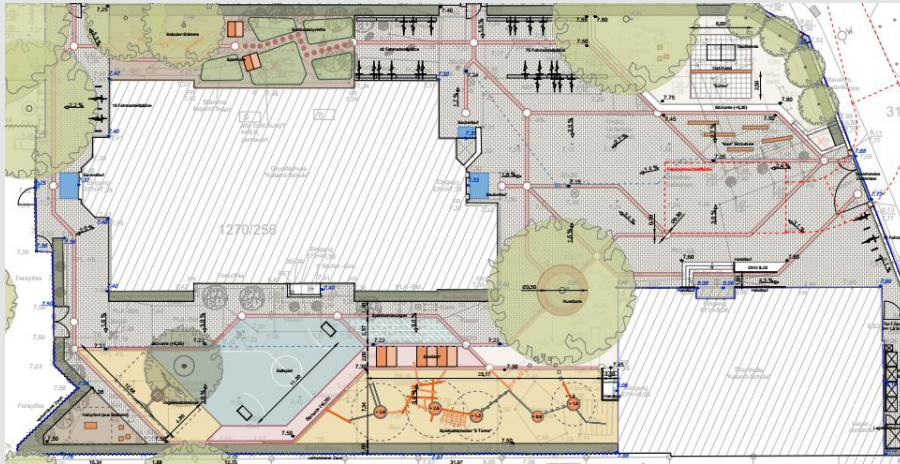


Kaland-Schule

Sanierung und Dachgeschossausbau

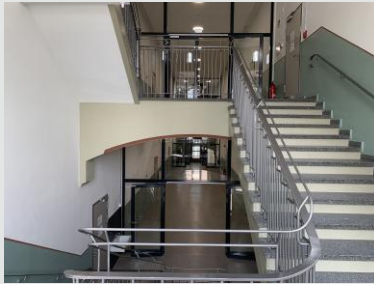


Kaland-Schule: Sanierung und Dachgeschossausbau



- Baujahr: 1885 / 1886 - Kulturdenkmal
- Grundschule: 4-zügig
- Projektkosten: ca. 11,6 Mio. EUR
- Projektbeginn: 2019
- Start Bauliche Umsetzung: Januar 2023
- Fertigstellung + Rückzug in das Schulgebäude: August 2025
- Fertigstellung Sporthalle: Mai 2026
- Grundinstandsetzung Schulgebäude und Turnhalle hinsichtlich baulicher Mängel, der Haustechnik, des Brandschutzes und der Barrierefreiheit
- Dachgeschossausbau Schulgebäude: Nutzung der Räume durch den Offenen Ganztag und Schule
- Holzsanierung Dachtragwerk und Sanierung der Sanitärbereiche der Turnhalle
- Neugestaltung des Schulhofs

Kaland-Schule: Sanierung und Dachgeschossausbau



Schulgebäude - Treppenhaus



Schulgebäude - Dachgeschossausbau



Schulgebäude - Musikraum



Turnhalle - Schadensbild Dachstuhl



Turnhalle - Dachstuhl nach Sanierung



Turnhalle - Farbgebung Decke nach restauratorischem Befund

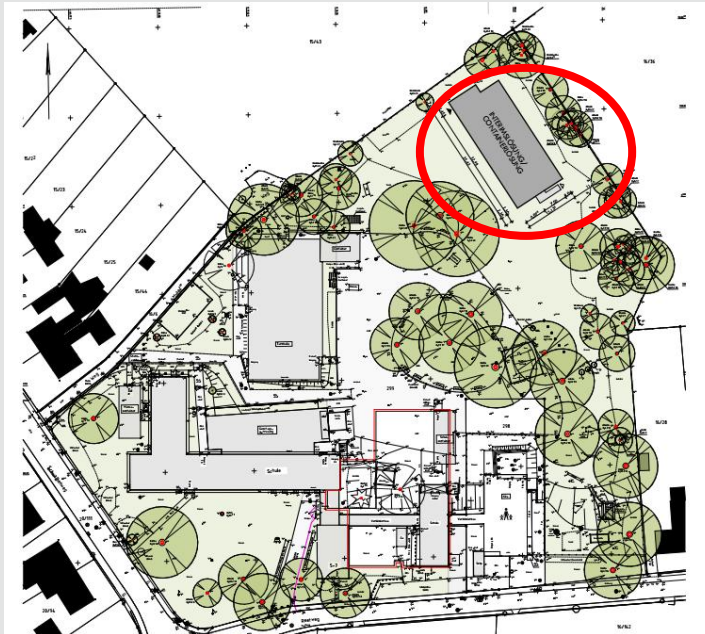


Schule Grönauer Baum

Klassenräume für den erweiterten Raumbedarf

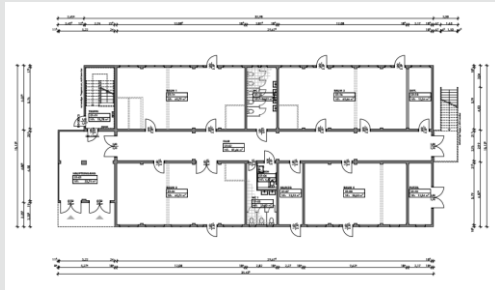


Schule Grönauer Baum: Klassenräume zur Deckung des akuten Raumbedarfs

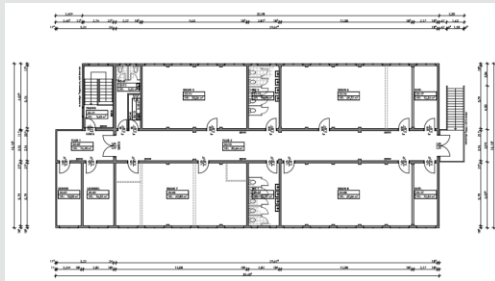


- Zur kurzfristigen Verbesserung der Raumsituation an der Schule Grönauer Baum wurde eine Anlage des Deutschen Roten Kreuzes erworben und wird auf den Schulhof der Schule Grönauer Baum versetzt.
- Es werden die benötigten Klassenräume sowie Nebenräume und WC-Anlagen zur Verfügung gestellt.
- Es ist geplant, die Nutzung der Räume zum Schuljahresbeginn 2026/27 aufzunehmen.

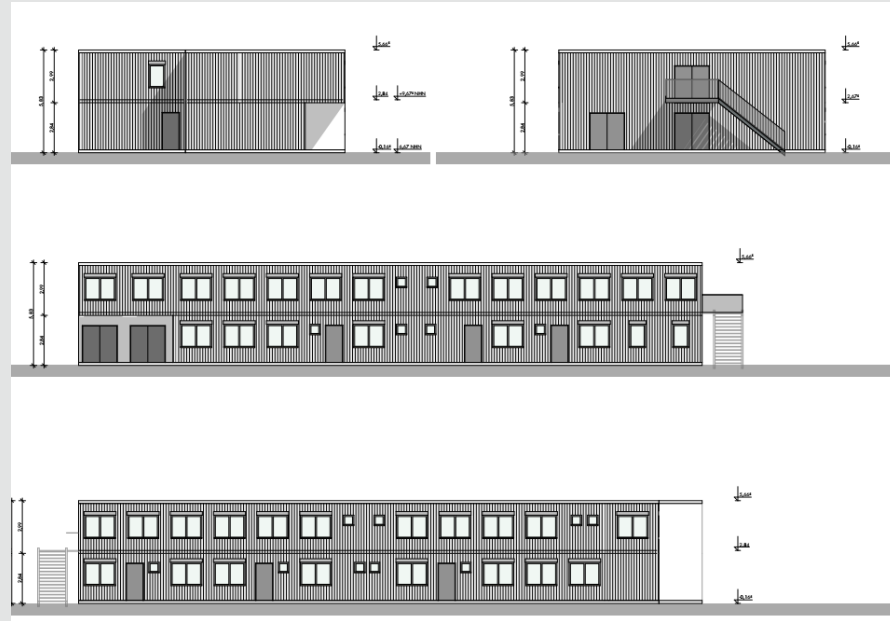
Schule Grönauer Baum: Klassenräume zur Deckung des akuten Raumbedarfs



Erdgeschoss



1. Obergeschoss



Ansichten

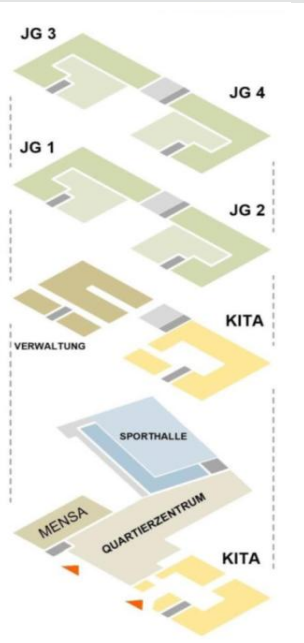
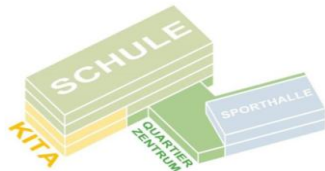


Grundschule am Geniner Ufer

Neubau einer Grundschule mit Einfeldsporthalle und Kita



Die Grundschule mit Sporthalle und Kita entsteht im neuen Quartier am Geniner Ufer



- **Grundschule:**
3-zügig mit offenem Ganztagsbetrieb (OGS): Der Ganztag erhält eine Mensa. Alle Flächen werden ganztägig genutzt.
- **Einfeldsporthalle:**
Die Sporthalle ist multifunktional geplant. Neben der Nutzung als Sporthalle für den Schulbetrieb ist sie gleichzeitig als Aula oder mit dem Quartierszentrum zusammen für Veranstaltungen im neuen Quartier nutzbar. Außerhalb des Schulbetriebes steht die Halle dem Vereinssport zur Verfügung.
- **Kindertageseinrichtung (Kita):**
Die Kita ist mit 5 Gruppenräumen ausgestattet. Im Erdgeschoss 2 Krippengruppen und im 1. Obergeschoss 3 Elementargruppen. Durch die „Back to Back“ Lösung können Kita und Schule eng zusammenarbeiten und den Bildungsübergang gestalten.
- Schule und Kita erhalten durch die Gebäudeanordnung vollständig voneinander getrennte Außenbereiche.
- Ein Teil des Schulhofes wird auf dem Dach über dem Erdgeschoss realisiert.

Eine Schule für gute Bildung, Chancengerechtigkeit und Nachhaltigkeit



- Gliederung der Lernbereiche in 4 Jahrgänge mit je 3 Klassen. Die „Heimaten“ werden den ganzen Tag genutzt. Freilernzonen + Gruppenräume ermöglichen differenzierte Gruppenarbeiten und stärken das Gemeinschaftsgefühl eines ganzen Jahrgangs. Eine Teamstation schafft eine enge Beziehung zwischen Schüler:innen und Betreuung.
- Die Schule ist als Inklusionsschule geplant und kann als solche auch andere Schulen im Stadtteil entlasten.
- Eine außergewöhnliche Förderung für Nachhaltigkeit von 1,0 Mio. EUR wurde von der KfW bewilligt und finanziert das Gebäudekonzept mit einem großen Anteil an Holzbau, intensiv begrünten Dächern und einem nachhaltigen Energieversorgungskonzept aus Photovoltaik und Geothermie.
- Im Rahmen der Förderung wird das Gebäude mit dem Siegel „DGNB Gold“ für Nachhaltigkeit ausgezeichnet werden.
- Damit Nachhaltigkeit auch Teil des Bildungskonzeptes wird, fördert die Possehlstiftung ein „Grünes Klassenzimmer“ mit Schulgarten auf dem intensiv begrünten Dachschulhof.
- Baubeginn Anfang 2027/Fertigstellung Mitte 2029

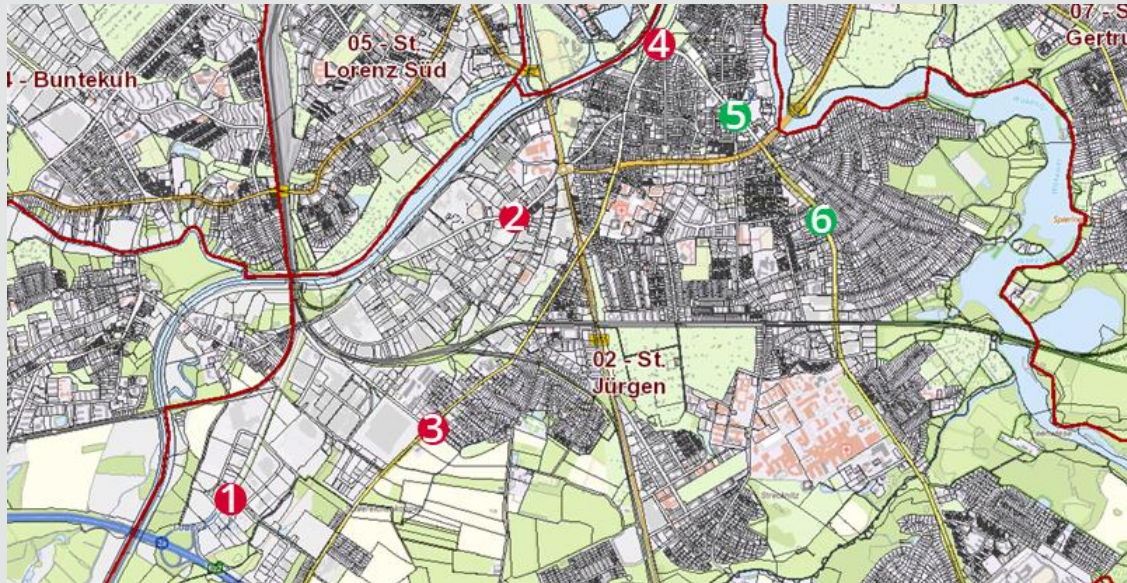


Straßenplanungen

St. Jürgen 2026



Aktuelle Maßnahmen



Aktueller Planungsstand

- 1 - Baltische Allee/Oslostraße
Fertigstellung der Ausführungsplanung in diesem Jahr
- 2 - Geniner Str./bei der Gasanstalt
Aufweitung des Einmündungsbereichs – Umplanung in diesem Jahr
- 3 - Kronsforder Allee/Malmöstraße
Verzögerungen beim Grunderwerb
- 4 - Mühlentorplatz
Politischer Beschluss im Bauausschuss am 20.04.2026

Baumaßnahmen

- 5 - Ratzeburger Allee – im Bau
- 6 - Bushaltestelle St. Hubertus – im Bau

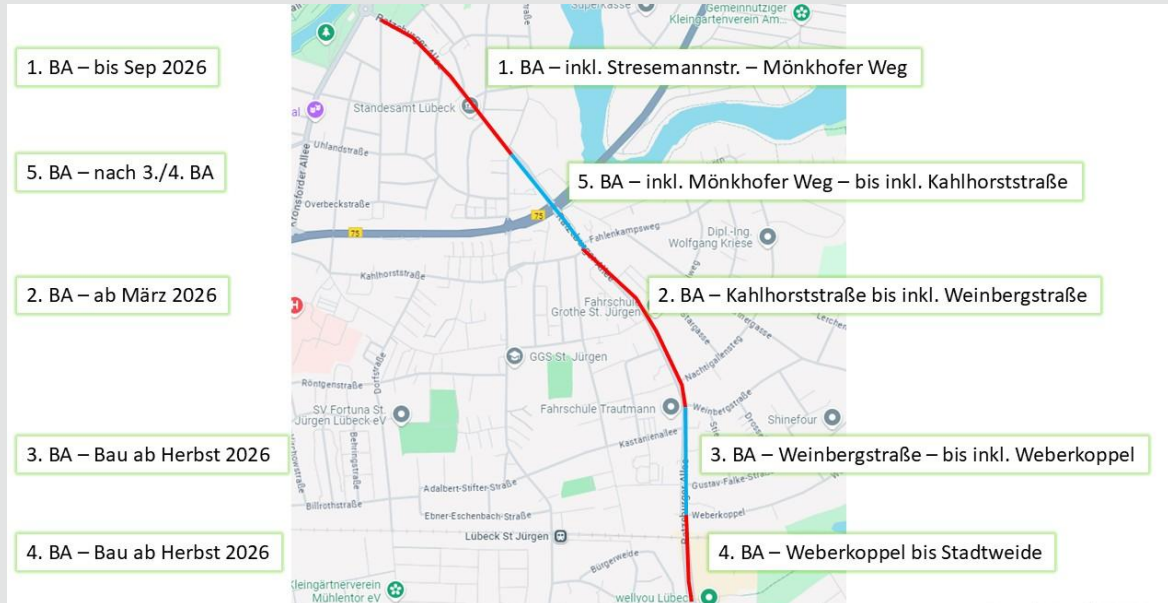
Umplanung Mühlentorplatz



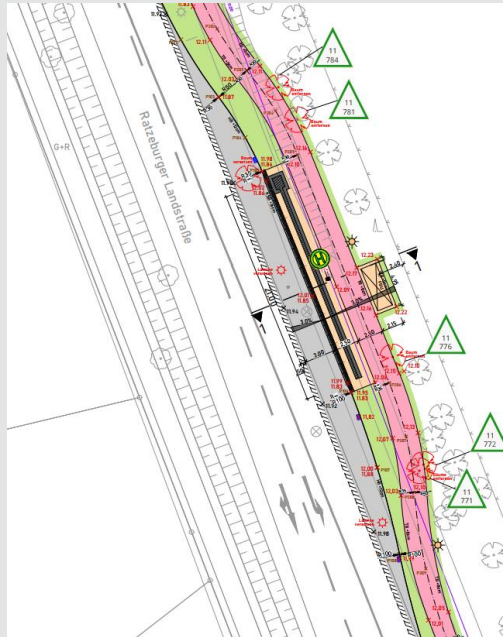
Aktueller Planungsstand

- Beschluss des Bauausschusses am 20.04.2026 liegt vor
- Erarbeitung einer Entwurfsplanung sowohl für eine Kreuzung als auch einen Kreisverkehr

Bauablauf Radroute plus Ratzeburger Allee



Neubau Bushaltestelle St. Hubertus



Aktueller Planungsstand

- **Gemeinsames Projekt in Zusammenarbeit mit BPOLAK, BIMA, LBV-SH und der Hansestadt**
- **Bau einer Busbucht mit barrierefreier Wartefläche inklusive Fahrgastunterstand**
- **Fertigstellung bis Ende Mai 2026**

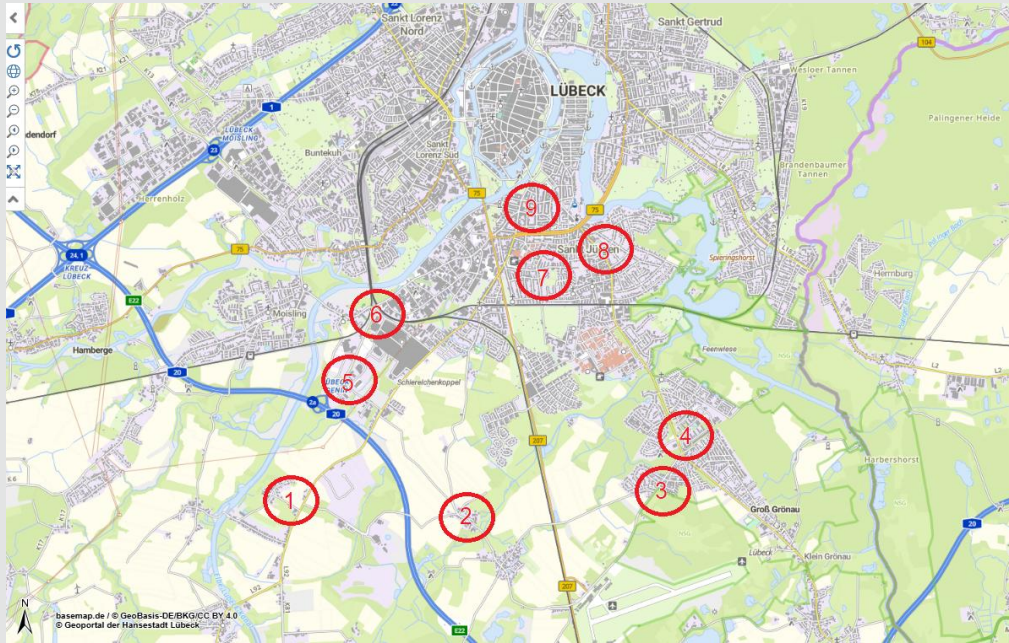


Straßenbaumaßnahmen

St. Jürgen 2026

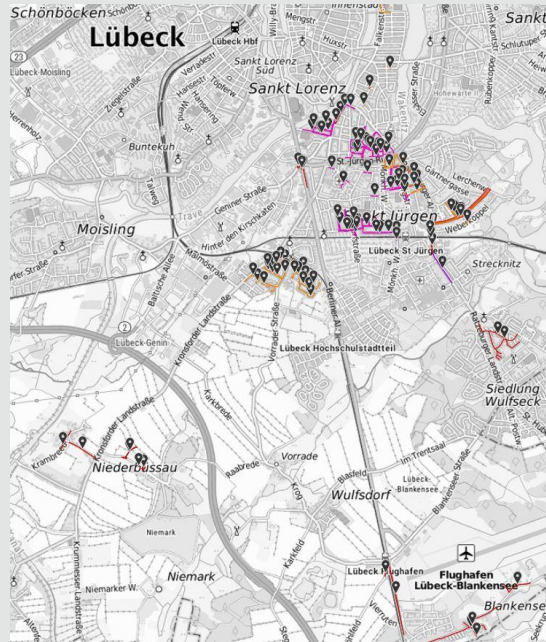


Geplante Baumaßnahmen St. Jürgen 2026



- 1) Butenhof DSK Fahrbahn
 - 2) Vorrader Straße/Vorrader Hauptstraße DSK Fahrbahn
 - 3) Stecknitzer Tannen/Vorbecks Riehe/Beetenwiese/Auf dem Vorbeck/Im Trentsaal DSK Fahrbahn
 - 4) Neubau BHS St. Hubertus stadteinwärts
 - 5) Novgorodstraße/Oslostraße DSK Fahrbahn
 - 6) Knoten Geniner Straße/Malmöstraße DSK
 - 7) Dorfstraße DSK Fahrbahn
 - 8) Radschnellweg Ratzeburger Allee
 - 9) Gartenstraße DSK Fahrbahn
- (DSK = Dünne Asphaltdeckschichten in Kaltbauweise)

Maßnahmen Glasfaser St. Jürgen 2026



- Am Flugplatz
- Am Klosterhof
- Berliner Straße
- Billrothstraße
- Bismarckstraße
- Blankenseer Dorfplatz
- Dorfstraße
- Geniner Straße
- Kastorpstraße
- Klosterstraße
- Kronsforder Allee
- Niederbüssau
- Possehlstraße
- Raabrede - Langensahl
- Ratzeburger Allee
- Rothebek
- Seekamp
- Weidenweg



**Vielen Dank für Ihre Aufmerksamkeit
und nun Ihre Fragen!**

Ihr Kontakt zur Stadtverwaltung

Persönlich, telefonisch, online

Behördenrufnummer (0451) 115

ist montags bis freitags von 08:00 bis 18:00 Uhr erreichbar



Onlinedienste

Mehr als 200 Dienstleistungen und Anträge rund um die Uhr

www.luebeck.de/onlinedienste



einfach. online. erledigt.

Die Hansestadt Lübeck bietet bereits heute viele Dienstleistungen digital an. Ihre Verwaltung ist so nur einen Klick entfernt und rund um die Uhr erreichbar:

www.luebeck.de/onlinedienste



**Vielen Dank für Ihre Teilnahme
und bis zum nächsten Mal!**

Fragenprotokoll unter www.luebeck.de/stadtteilkonferenzen